

Bottighofen – attraktiv

Wohnen und
Leben im Alter

in Bottighofen am Bodensee
dort wo andere Ferien machen



www.bottighofen.ch

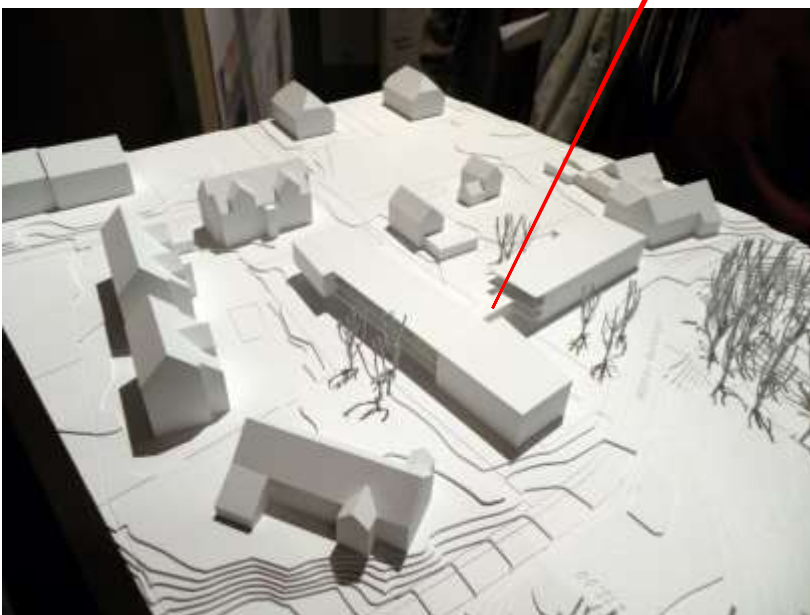
ZukunftsWohnen

Wohnbaugenossenschaft ZukunftsWohnen Bottighofen

Möchten Sie im Dorfzentrum leben?

- Haben Sie den Wunsch, im Alter nicht allein zu sein?
- Möchten Sie trotz zunehmender Beschwerden in einer eigenen Wohnung bleiben?
- Wünschen Sie auch bei Pflegebedürftigkeit in Bottighofen wohnen zu bleiben?
- Bevorzugen Sie eine sonnige, zentrale Wohnlage, nahe bei Einkaufsmöglichkeiten, Post, Arzt und Bushaltestelle?

**Mit dem Projekt
„ZukunftsWohnen“
geben wir Ihnen
Eine sinnvolle Antwort.**



Im Alter lebenswert wohnen 1

Auf Anregung der Seniorengruppe „Zirkel“ hat die Gemeindebehörde Bottighofen beschlossen, analog dem Gemeindeleitbild ein **Altersleitbild** erstellen zu lassen. Am 16. Februar 2006 hat eine Kommission aus Vertretern von Gemeindebehörde, Kirchenpflegen, Spitex, Pro Senectute, Frauenverein und Zirkel die Arbeit aufgenommen und im Februar 2007 der Bevölkerung das Altersleitbild präsentiert.



Dessen wichtigste Postulate:

- Betagte Personen sollen möglichst lange in der Gemeinde wohnhaft bleiben können.
- Die SeniorInnen sollen in die Aktivitäten der übrigen Dorfbevölkerung eingebunden werden.
- Ein **Seniorenrat** soll zur Vertretung der altersspezifischen Interessen der Bottighofer SeniorInnen gegenüber Behörden und Institutionen gebildet werden und bereits im Sommer 2007 wurden der Gemeindebehörde dessen Mitglieder präsentiert.



Der **Seniorenrat** analysierte die Lage der Bottighofer Senioren im Hinblick auf die obigen Postulate und stellte fest, dass in Bottighofen:

- **vor allem altersgerecht gebaute und mit den nötigen Infrastrukturen ausgerüstete Mietwohnungen fehlen.**
- **Pflege die über den Auftrag der SPITEX hinausgeht im Dorf nicht möglich ist**

Er orientierte sich in der Folge bei verschiedenen Organisationen, nahm an diversen Veranstaltungen teil und besuchte unterschiedliche Wohnformen für Senioren. Punktuell wurden auch die Mitglieder der Gemeindebehörde mit einbezogen.

Im Alter lebenswert wohnen 2

In **Partnerschaft** mit der Politischen Gemeinde Bottighofen, welche Land an zentraler Lage im Baurecht zur Verfügung stellt, und in Zusammenarbeit mit dem Alterszentrum Kreuzlingen als Betreiberin wird es möglich, die ursprüngliche Vision des **Seniorenrates** zu realisieren.

Auf genossenschaftlicher Basis sollen 20 zweckmässige 2½, 3½ und 4½ Zimmer-Wohnungen an attraktiver Wohnlage zu moderaten Mietzinsen angeboten werden. Ebenfalls ist ein Kompetenz-Zentrum mit vielfältigem Serviceangebot und einem Pflegebereich im Projekt vorgesehen.

In dieser Broschüre stellen wir Ihnen die Genossenschaft sowie das Bauprojekt näher vor. Für die Umsetzung sind wir auf eine breite finanzielle Unterstützung angewiesen. Ihr Interesse freut uns und wir danken Ihnen dafür.

Wenn Sie fragen haben oder Auskünfte wünschen wenden Sie sich bitte an den Präsidenten der Genossenschaft oder an eines der Vorstandsmitglieder.

.....gerne stehen wir Ihnen zur Verfügung.

Auskunft erhalten Sie auch
auf der Gemeindeverwaltung
Tel: 071 688 69 49



Bottighofen als Gemeinde

Bottighofen befindet sich in einer vorteilhaften Lage. Das Dorf ist umgeben von einer prächtigen Natur, die sich vom See bis zum Wald erstreckt. Die Gemeinde gewinnt von der unmittelbaren Nähe eines grösseren städtischen Siedlungsgebietes (Kreuzlingen/Konstanz)

Die Erschliessung mit dem öffentlichen Verkehr ist sehr gut. Die Bahn verkehrt im Halbstundentakt und drei Buslinien bedienen unser Dorf. Dies stellt vor allem für Leute, die auf öffentliche Verkehrsmittel angewiesen sind, eine ideale Lösung dar.

Verschiedene Einkaufsmöglichkeiten sind in bequemer Fussgänger-Distanz zu erreichen. Gemeindezentrum, Post, Arzt, Zahnarzt, verschiedene Restaurants, Badeanlage und der Hafen, alles in Gehdistanz.



Ein gutes Fuss- und Fahrradweg Netz lädt zum Wandern, Spazieren und Radfahren ein. Sei es dem See entlang oder im Wald.



Die Gemeinde ist bestrebt die heutige Infrastruktur zu erhalten und je nach Bedarf auszubauen.

Bottighofen in Zahlen

Flächenverteilung

Das gesamte Gemeindegebiet umfasst ca. 242 ha. Davon sind ca. 68 ha Wald, 5 ha Gewässer, 107 ha Wiesen und Äcker.

Der Bottighofer Seeanstoss beträgt lediglich ca. 1,3 km. Die Strassen und Wege haben eine Gesamtlänge von ca. 24 km. Die Bahntrasse führt ca. 1,1 km durch unser Dorf.



Koordinaten



Das Dorfzentrum liegt auf 9 Grad 12 Minuten und 38 Sekunden Länge und 47 Grad 38 Minuten und 24 Sekunden Breite.

Im Koordinatennetz der Schweiz sind dies die Koordinaten: 733084/277959

Höhenlage

Das Dorfzentrum liegt auf 413,4 m über Meer.

Einwohnerzahl

Per Stichtag 31. Dezember 2014 zählt Bottighofen 2116 Einwohner



Projekt „ZukunftsWohnen“

Zentrale Lage im Dorf

Unser Projekt befindet sich an idealer Lage im Zentrum des Dorfes und bietet:

ein neues Wohnkonzept für Senioren

- grosszügig
- wegweisend
- notwendig

die Möglichkeit für Senioren

- zum selbstbestimmten Wohnen
- getragen von der Gemeinschaft
- eine hohe Lebensqualität auch im Alter zu bewahren

ein Projekt von Senioren für Senioren

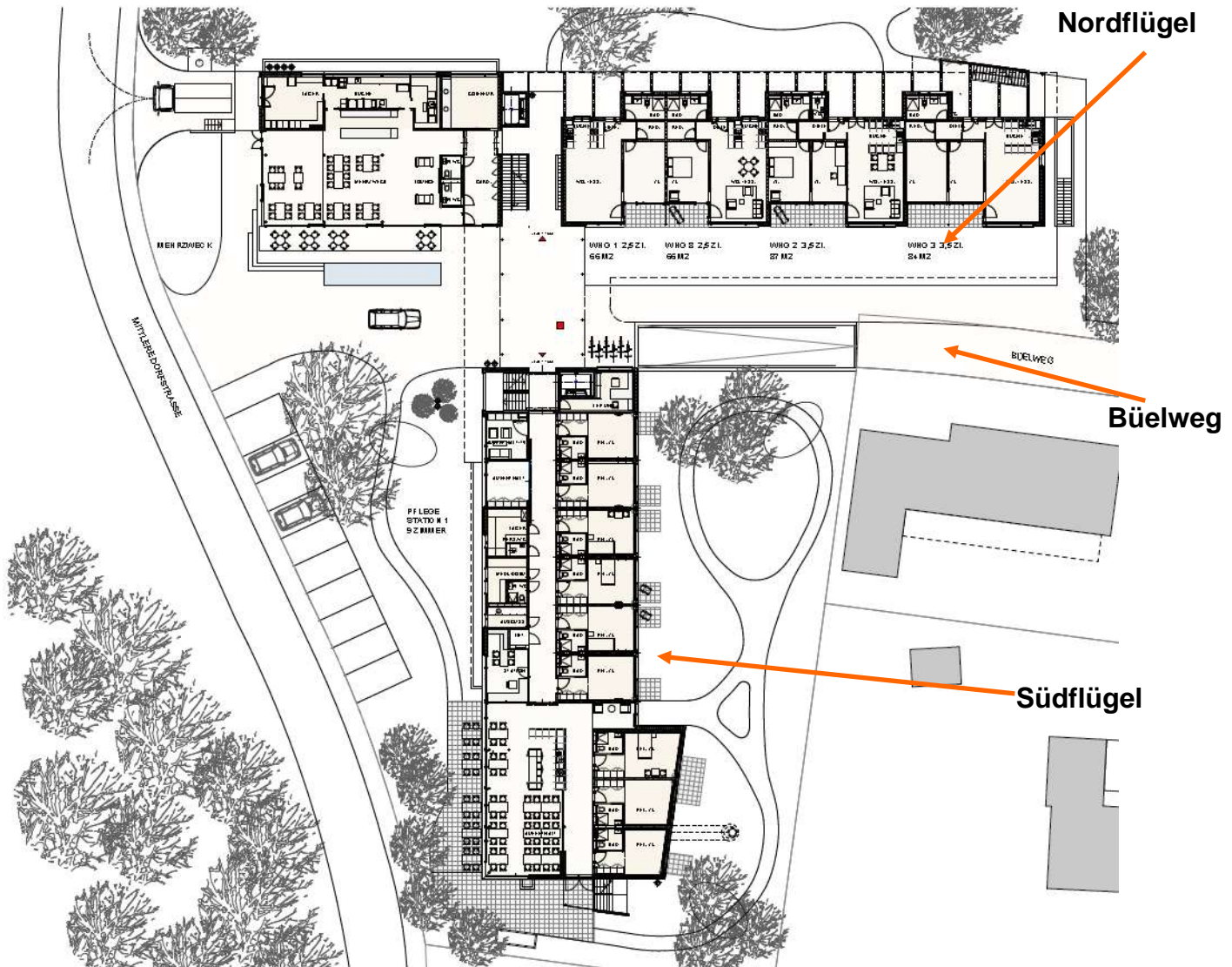
- partnerschaftlich
- erschwinglich
- zukunftsorientiert



Das Projekt **ZukunftsWohnen** erfüllt Ihre Wohnbedürfnisse nach dem Motto:

MEHR FÜR MÖGLICH HALTEN

Situation Projekt „ZukunftsWohnen am Bach“



Projekt-Beschrieb

Im Parterre und im 1. Obergeschoss des Südflügels befindet sich der Pflegebereich mit 20 Betten in Einzel- und Doppelzimmern, Empfangsbereiche, gemeinsame Wohn-/Essbereiche mit Gartensitzplatz/Balkon, Küche, Pflegebad und Räumen für das Pflegepersonal.

Im 2. Obergeschoss des Südflügels befinden sich insgesamt eine 4 ½ Zimmer-Wohnungen, eine 3 ½ Zimmer-Wohnungen sowie zwei 2 ½ Zimmer-Wohnungen.

Im Nordflügel finden wir verteilt auf Parterre, 1. + 2. Obergeschoss weitere sechs 2 ½ Zimmer-Wohnungen sowie 10 3 ½ Zimmer-Wohnungen. Im Untergeschoss verschiedene Disponible Räume. Im Parterre des Nordflügels befindet sich die Küche mit Office und Speisesaal, sowie, ein Physio- und Coiffeur-/Pedicureraum.

Alle Wohnungen sind behindertengerecht und rollstuhlgängig gebaut und mit einem grossen Lift erschlossen.

Der Haupteingang liegt zentral zwischen Nord- und Südflügel. Die Zufahrt zur Tiefgarage ist über den Bülweg gewährleistet.

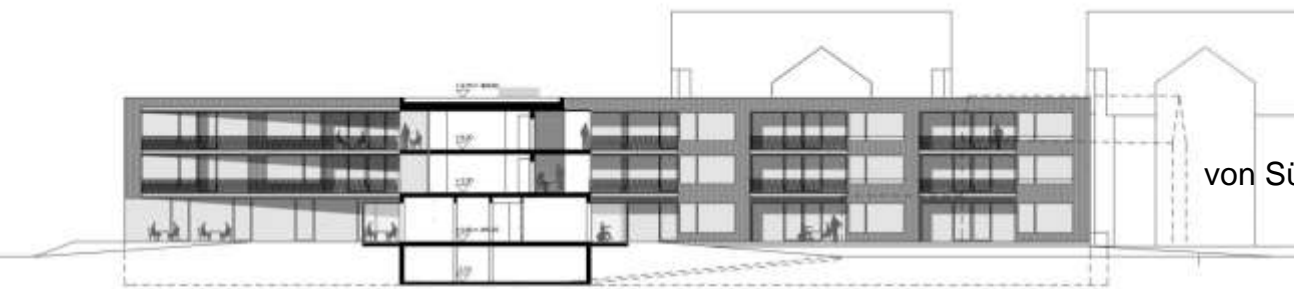
- 08 2½ Zimmer-Wohnungen
- 11 3½ Zimmer-Wohnungen
- 01 4½ Zimmer-Wohnungen

Zwei Invaliden und 36 normale Autoeinstellplätze im Untergeschoss
Besucher-Parkplätze und Abstellplätze für Velos im Freien

Ein kurzer Fussweg führt zum Dorfzentrum sowie zum Bus und den Einkaufsmöglichkeiten.



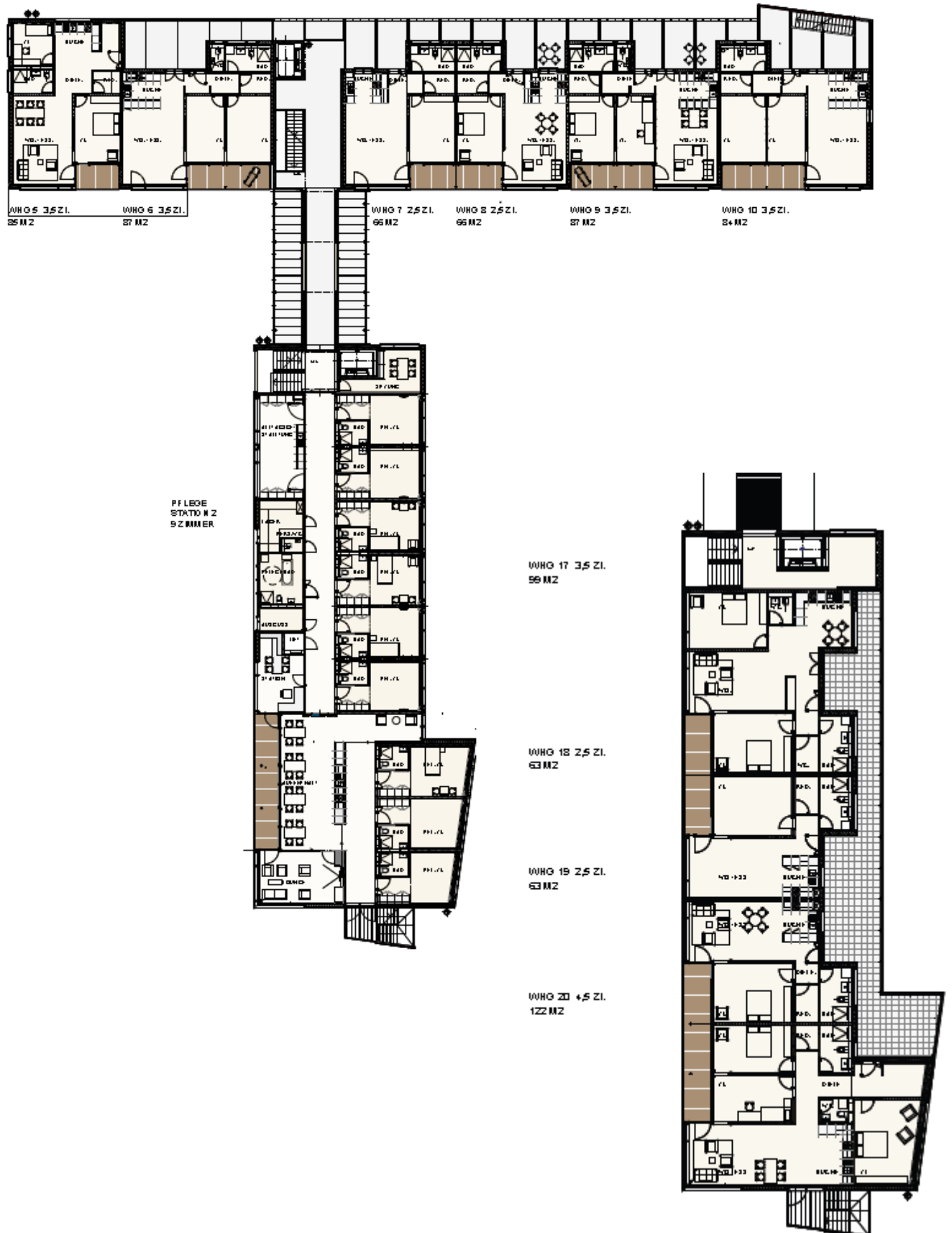
Ansichten



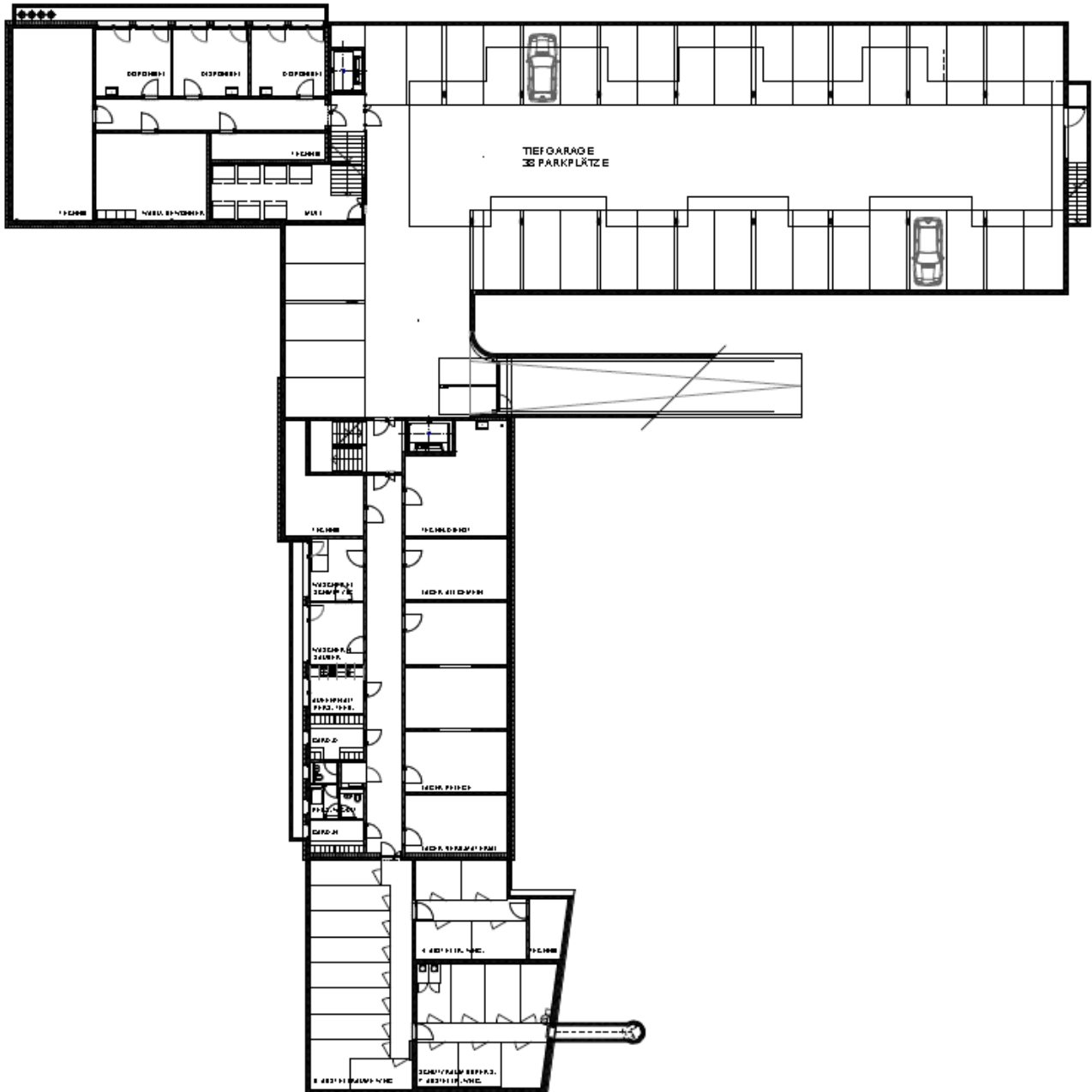
Grundrisse Erdgeschoss



Grundrisse Obergeschoss



Grundriss Untergeschoss



Grundrisse Wohnungen



WHG 8 2,5 Zi.
66 M²

WHG 9 3,5 Zi.
87 M²



Pflegewohnung in Bottighofen

Wo möchten Sie im Alter wohnen?

Haben Sie auch schon darüber nachgedacht?

Die Genossenschaft ZukunftsWohnen Bottighofen zusammen mit dem Alterszentrum Kreuzlingen hat an der optimalsten Lage die Möglichkeit einen Pflegebereich mit neun Einerzimmern und zwei Doppelzimmern sowie Tages und Ferienplätze anzubieten.

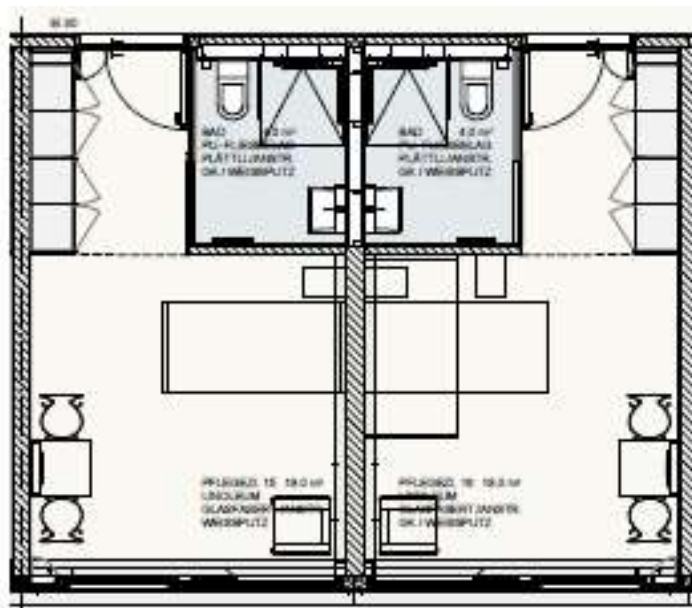
Leben in der Gemeinschaft

Vom gewohnten Zuhause weggehen kann schwer fallen. Veränderungen fordern uns heraus. Im Leben neue Wege zu gehen, ist eine grosse Herausforderung. Das Wissen, im vertrauten Dorf bleiben zu dürfen, erleichtert den Entscheid eines Wohnungswechsels. Hier gehen wir ein Stück zusammen und reichen einander die Hand. Wir pflegen einen familiären Alltag und schätzen den persönlichen Kontakt.

Betreuung und Pflege

Die Betreuung ist rund um die Uhr gewährleistet. Sie wird von ausgebildeter Personal unter fachkundiger Leitung erbracht. Schwierige Pflegesituationen sind in der Regel kein Hindernis für den Verbleib in der Wohnung.

Die medizinische Betreuung durch den eigenen Hausarzt kann beibehalten werden. Ein Vertrauensarzt steht Ihnen bei Bedarf zur Verfügung.



Die Genossenschaft und ihre Zielsetzung

Am 18. März 2010 war es soweit: Es wurde die Wohnbaugenossenschaft ZukunftsWohnen Bottighofen gegründet. Ebenso wurden der Vorstand gewählt und die Statuten genehmigt. Damit konnte der entscheidende Schritt zur Realisierung eines Kompetenzzentrums für Wohnen und Leben im Alter vollzogen werden. Ziel ist es, auf genossenschaftlicher Basis in Bottighofen für ältere Leute Wohnungen zur Verfügung zu stellen.

Art. 2 Zweck

Die Genossenschaft verfolgt den Zweck, in gemeinsamer Selbsthilfe und Mitverantwortung ihren Mitgliedern gesunden und preisgünstigen Wohnraum zu verschaffen und zu erhalten. Sie fördert das Zusammenleben im Sinne gesamtgesellschaftlicher Verantwortung und gegenseitiger Solidarität.

Zu diesem Zweck kann die Genossenschaft Liegenschaften und Grundstücke kaufen oder verkaufen, Liegenschaften mieten und vermieten und Baurechte erwerben, sowie Liegenschaften und Grundstücke überbauen. Sie sorgt für den sorgfältigen und laufenden Unterhalt und die periodische Erneuerung der bestehenden Bauten. Die Wohnungen werden auf der Basis der Kostenmiete verwaltet und vermietet.

Die Tätigkeit der Genossenschaft ist Gemeinnützig, politisch sowie konfessionell neutral und nicht gewinnstrebig.

Die Grundstücke, Häuser und Wohnungen der Genossenschaft sind der Spekulation zu entziehen.

Art. 3 Mitglieder

Genossenschafter können werden: Handlungsfähige natürliche Personen, Juristische Personen, gemeinnützige Organisation und Firmen und Körperschaften des öffentlichen oder privaten Rechts, die sich zum Zweck und den Bestrebungen der Genossenschaft bekennen. Mieter sind Mitglieder der Genossenschaft.

Art. 4 Erwerb der Mitgliedschaft

Die Aufnahme erfolgt aufgrund eines schriftlichen Beitrittsgesuches durch einen Vorstandsbeschluss. Die Mitgliedschaft beginnt mit der vollständigen Einzahlung des erforderlichen Genossenschafts-Anteilkapitals.

Art. 7 Genossenschafts-Kapital

Die Genossenschaftsanteile im Betrag von Fr. 1'000.-- bilden das Genossenschafts-Anteilkapital. Jedes Mitglied übernimmt mindestens einen auf seinen Namen lautenden Anteil. Dieser muss voll einbezahlt werden. Für Genossenschaftsanteile werden Anteilscheine ausgegeben.

Art. 8 Haftung

Für die Verbindlichkeiten der Genossenschaft haftet nur das Genossenschaftsvermögen. Die persönliche Haftung der Mitglieder ist ausgeschlossen.

Anmeldung als Mitglied der Genossenschaft

Die unterzeichnende Person / Firma ist bereit, der Wohnbaugenossenschaft ZukunftsWohnen Bottighofen beizutreten. Es besteht auch die Möglichkeit, sich anderweitig, z.B. durch Kredite, Schenkungen und Legate, an der Finanzierung zu beteiligen.

Für ein Darlehen wird ein persönlicher Vertrag (Dauer und Konditionen) aufgesetzt. Wir werden in diesem Falle mit Ihnen persönlich Kontakt aufnehmen.

Schenkungen, welche die Realisierung dieses Projektes unterstützen, sind sehr erwünscht und werden in einer Gönnerliste gewürdigt.

Ich beteilige mich an der Finanzierung der Wohnbaugenossenschaft wie folgt:

- Durch Zeichnen von _____ Anteilen à CHF 1'000.--
- Durch Gewährung eines Darlehens (mind. CHF 20'000)
- Durch Gönnerbeitrag / Schenkung / Legat / Spende
(Zutreffendes bitte ankreuzen)

Name: _____ Vorname: _____

Strasse: _____ Wohnort: _____

Telefon: _____ E-Mail: _____

Datum: _____ Unterschrift: _____

Senden Sie bitte die Anmeldung an:

Wohnbaugenossenschaft
ZukunftsWohnen Bottighofen
c/o Gemeindeverwaltung
Schulstrasse 4
8598 Bottighofen

Kontakte

Präsident:

Urs Siegfried

Telefon: 071 688 69 51

Mail: praesident@zukunftswohnen-bottighofen.ch

Vizepräsident:

Axel Hestler

Telefon: 071 688 31 08

Mail: vizepraesident@zukunftswohnen-bottighofen.ch

Aktuar:

Peter Stäheli

Telefon: 071 411 50 66

Mail: aktuar@zukunftswohnen-bottighofen.ch

Finanzen:

Christina Bühler

Telefon: 071 688 44 34

Mail: kassier@zukunftswohnen-bottighofen.ch

Vertreter Alterszentrum Kreuzlingen:

Carl Ruch

Telefon: 071 688 45 58

Mail: info@azk.ch

Kontaktadresse

Wohnbaugenossenschaft
ZukunftsWohnen Bottighofen
c/o Gemeindeverwaltung
Schulstrasse 4
8598 Bottighofen